



АДМИНИСТРАЦИЯ ГОРОДА ПЕРМИ  
ДЕПАРТАМЕНТ ЗЕМЕЛЬНЫХ ОТНОШЕНИЙ

РЕШЕНИЕ

о размещении объектов № 1607 от 20.11.2018

г. Пермь, ул. Сибирская, 15

Департамент земельных отношений Администрации города Перми в соответствии с пунктом 3 ст. 39.36 Земельного кодекса Российской Федерации, Положением о порядке и условиях размещения объектов на землях или земельных участках, находящихся в государственной или муниципальной собственности, на территории Пермского края без предоставления земельных участков и установления сервитутов, утвержденным Постановлением Правительства Пермского края от 22.07.2015 № 478-п

**разрешает** ООО «Сатурн - Р» (ИНН 5902809279, ОГРН 1055900510437, место нахождения: 614000, Пермский край, г. Пермь, ул. Куйбышева, д. 37, офис 708)

**способ размещения объекта:** подземный

**размещение объекта** тепловой сети к многоквартирному дому по адресу: г. Пермь, б-р Гагарина, 113 Б.

**на землях:** государственная собственность на которые не разграничена  
**на срок** 11 месяцев

**местоположение:** г. Пермь, Свердловский район, б-р Гагарина, 86 Б.

Территория, согласно схеме, расположена в зонах с особым условием использования территорий: охранный зона объектов электросетевого хозяйства; приаэродромная территория аэродрома аэропорта Большое Савино; в зоне ограничения застройки эксплуатации передающих радиотехнических средств, размещенных на башне ООО «РМГ Пермь» – 26,5 м от уровня земли, 450 м от основания башни.

ООО «Сатурн - Р»:

1. соблюдать правила охранных зон воздушного пространства, установленные Постановлением Правительства Российской Федерации от 11.03.2010 № 138 «Об утверждении Федеральных правил использования воздушного пространства Российской Федерации»;

2. соблюдать порядок использования земельных участков, установленный Постановлением Правительства Российской Федерации от 24.02.2009 № 160 «О порядке установления охранных зон объектов электросетевого хозяйства и особых условий использования земельных участков, расположенных в границах таких зон»;

3. в соответствии с пунктом 7(2) Положения о порядке и условиях размещения объектов на землях или земельных участках, находящихся в государственной или муниципальной собственности, на территории Пермского края без предоставления земельных участков и установления сервитутов,

утвержденного Постановлением Правительства Пермского края от 22.07.2015 № 478-п, представить в департамент земельных отношений администрации города Перми в течении 1 месяца с момента размещения объектов материалы контрольной геодезической съемки размещенных объектов на бумажном и электронном носителях на безвозмездной основе.

В соответствии со статьей 20<sup>1</sup> Закона Пермского края от 14.09.2011 № 805-ПК «О градостроительной деятельности в Пермском крае» ООО «Сатурн - Р»:

1. Не позднее чем за 10 рабочих дней до начала строительства и реконструкции безвозмездно передать в департамент градостроительства и архитектуры администрации города Перми один экземпляр копий разделов проектной документации, предусмотренных пунктом 1 части 12 статьи 48 Градостроительного кодекса Российской Федерации;

2. В течение 10 рабочих дней после окончания работ по строительству, реконструкции безвозмездно передать в департамент градостроительства и архитектуры администрации города Перми схему, отображающую расположение объекта и сетей инженерно-технического обеспечения, подписанную ООО «Сатурн - Р», с приложением текстового и графического описания местоположения границ охранной и санитарно-защитной зоны, перечень координат характерных точек границ такой зоны.

#### **Приложение:**

Схема предполагаемых к использованию земель или части земельного участка (на 1 л. в 1 экз.).

Начальник отдела предоставления  
земельных участков по работе  
с юридическими лицами

м.п.



Н. М. Санникова



# Схема предполагаемых к использованию земель или части земельного участка

Объект: тепловая сеть

Местоположение: Пермский край, г. Пермь, Свердловский район, бульвар Гагарина, 86б




Площадь земель или части земельного участка, кв. м: 11

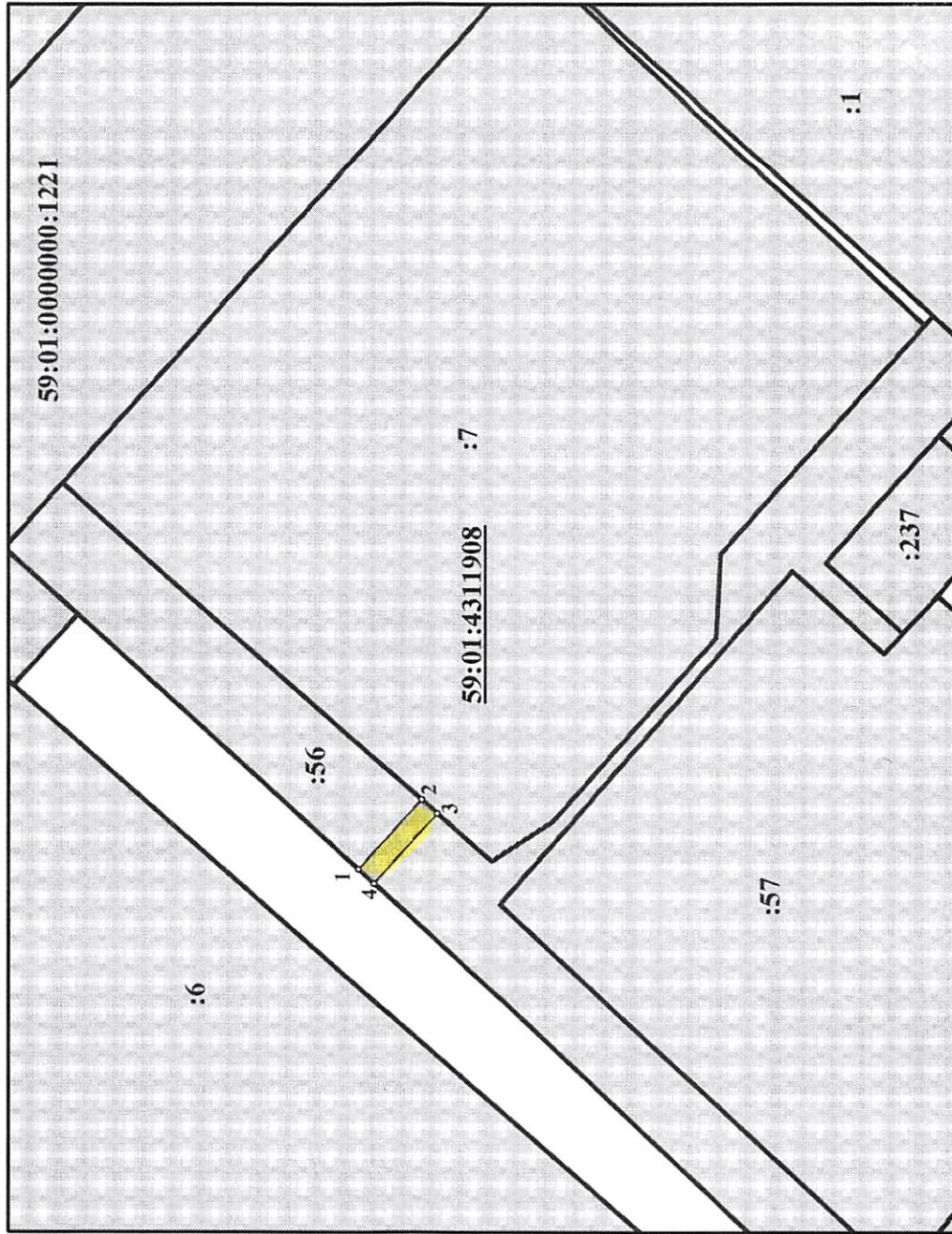
Категория земель: Земли населённых пунктов

Вид разрешенного использования: -

Каталог координат, м		
№	X	Y
1	515634.21	2234928.65
2	515629.56	2234933.75
3	515628.41	2234932.74
4	515633.08	2234927.63

Описание границ смежных землепользователей	
От 1 точки до 2 точки	59:01:4311908:56
От 2 точки до 3 точки	59:01:4311908:7
От 3 точки до 4 точки	59:01:4311908:56
От 4 точки до 1 точки	Городские земли

Условные обозначения:	
	- предполагаемый к использованию земельный участок
	- граница кадастрового квартала
	- граница земельных участков



М 1:500

Заявитель: ООО «Газпром-Р» в лице Генерального Директора Д.А. Ефремова от 28.09.2018  
 28.09.2018 Ефремов